

中国水泥行业

进入夏季多雨时节，水泥价格短暂疲弱；行业势头仍主要受基建活动推动

上周水泥价格下跌。平均水泥价格（全国性）上周环比跌 0.25% 至 257.25 元人民币每吨。在珠三角地区的部分地区，水泥价格上涨 15 元人民币每吨，而长三角地区的价格则下跌 10-20 元人民币每吨。在 6 月，全国水泥价格继续温和下行，主要由于雨季所致。山东、云南、陕西等地实施限产，以图稳定水泥价格。平均库存水平（全国性）微升至 70.56%。

煤价上周持稳。环渤海地区发热量 5500 大卡动力煤的综合平均价格指数上周持稳于 400 元人民币每吨，较去年同期低 4.3%。

今年首五个月水泥产量仍同比增长 3.7%。今年首五个月的水泥产量为 8.85 亿吨，同比增长 3.7%。该增幅较今年首四个月的增幅高 0.5 个百分点。虽然受到雨季的影响，但产量仍达到 2.27 亿吨，同比增长 2.9%。水泥需求主要受到基建活动所驱动，而房地产势头则由于自 4 月以来政策收紧所限制。今年首五个月的房地产开发及投资出现温和放缓，是今年以来首次，较今年首四个月的增幅低 0.2 个百分点。基建投资的增幅与上月相比仍上升 1 个百分点。

在基建行业势头持续和房地产投资大致稳定的情况下，我们对安徽海螺[0914.HK; 买入]和金隅股份[2009.HK; 买入]等公司的前景仍感到乐观。然而，由于 6 月和 7 月为传统雨季，水泥价格在短期内或较疲弱，尤其是在华东地区。

我们覆盖的水泥股上周平均下跌 5.5%。上周总体市场气氛仍然疲弱。在我们覆盖的水泥股中，表现最好的是安徽海螺，股价下跌 4.4%。中国建材[3323.HK; 沽出]的表现最弱，股价下跌 6.6%。

估值表

公司	股票代码	评级	股价(港元)	市值 (百万美元)	市盈率(倍)			市净率(倍)			EV/EBITDA(倍)			净债务股本比(%) 2016E
					2015	2016E	2017E	2015	2016E	2017E	2015	2016E	2017E	
安徽海螺	914 HK Equity	买入	17.70	11,643	13.1	9.4	9.4	1.20	1.09	1.01	7.0	5.4	5.1	3
中国建材	3323 HK Equity	持有	3.37	2,333	25.3	6.4	6.5	0.39	0.37	0.35	9.9	9.5	9.3	218
金隅股份	2009 HK Equity	买入	2.33	5,539	11.4	7.7	7.2	0.56	0.55	0.52	8.6	7.3	6.8	63
华润水泥	1313 HK Equity	持有	2.33	1,952	7.4	10.2	10.3	0.57	0.55	0.54	7.4	6.6	6.7	64
简单平均					14.3	8.4	8.3	0.68	0.64	0.61	8.2	7.2	7.0	87
加权平均					13.5	8.7	8.6	0.89	0.83	0.77	7.8	6.4	6.1	47

公司	股票代码	每股收益增长(%)		2015-2017E 市盈增长率(倍)		净资产收益率(%)			股息收益率(%)		
		2016E	2017E	CAGR (%)	2016E	2015	2016E	2017E	2015	2016E	2017E
安徽海螺	914 HK Equity	46.2	5.2	24.0	0.4	8.93	12.09	11.66	2.9	3.2	3.2
中国建材	3323 HK Equity	315.0	2.4	106.1	0.1	1.49	5.95	5.80	1.3	2.1	2.3
金隅股份	1313 HK Equity	(28.0)	(0.1)	(15.2)	(0.5)	7.51	5.49	5.33	3.4	2.1	1.8
华润水泥	2009 HK Equity	56.0	11.1	31.7	0.3	5.41	7.42	7.70	1.8	1.5	1.5
简单平均		97.3	4.6	36.7	0.1	5.84	7.74	7.62	2.4	2.2	2.2
加权平均		71.2	5.9	31.3	0.3	7.09	9.62	9.42	2.5	2.5	2.5

王志文—研究部主管

(852) 3698-6317

cmwong@chinastock.com.hk

吕宇—研究助理

(852) 3698-6393

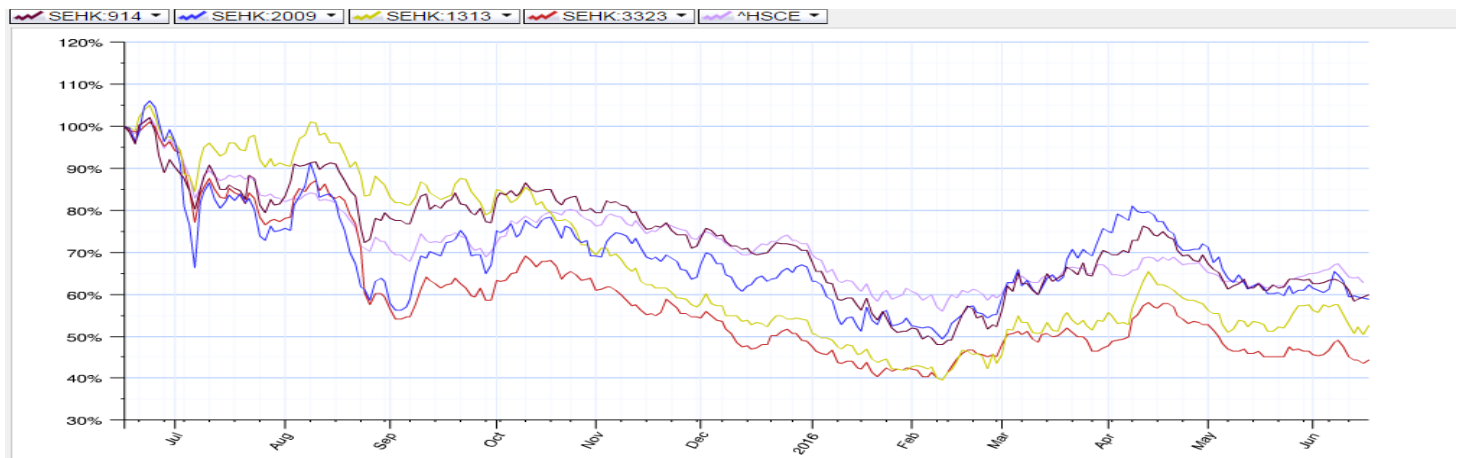
livylyu@chinastock.com.hk

同业比较

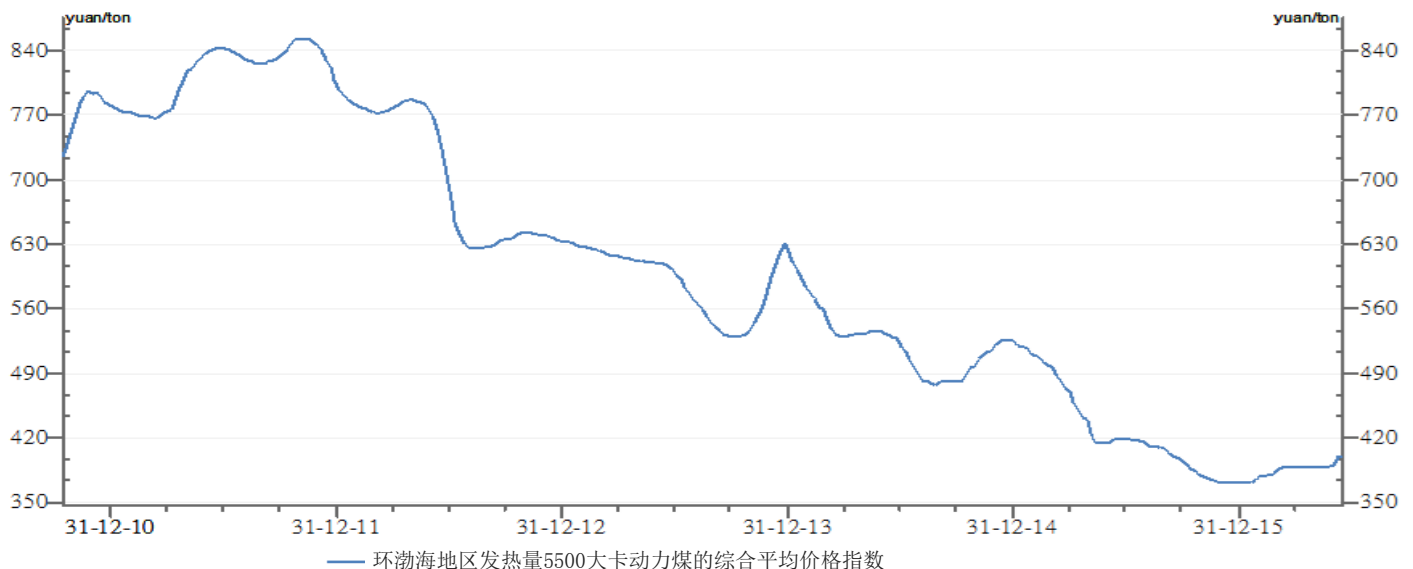
公司	股票代码	评级	股价(当地货币)	市值(百万美元)	市盈率(倍)			市净率			EV/EBITDA(x)		
					2015	2016E	2017E	2015	2016E	2017E	2015	2016E	2017E
安徽海螺	914 HK Equity	买入	17.70	11,643	13.1	9.4	9.4	1.20	1.09	1.01	7.0	5.4	5.1
中国建材	3323 HK Equity	持有	3.37	2,333	25.3	6.4	6.5	0.39	0.37	0.35	9.9	9.5	9.3
金隅股份	2009 HK Equity	买入	2.33	5,539	11.4	7.7	7.2	0.56	0.55	0.52	8.6	7.3	6.8
华润水泥	1313 HK Equity	持有	2.33	1,952	7.4	10.2	10.3	0.57	0.55	0.54	7.4	6.6	6.7
台泥国际	1136 HK Equity	未评级	1.2	761	-	-	24.0	0.30	0.31	0.31	8.0	11.6	8.4
中材股份	1893 HK Equity	未评级	1.63	746	6.4	6.9	5.2	0.33	0.31	0.28	6.5	6.0	5.4
亚洲水泥	743 HK Equity	未评级	1.37	275	-	-	52.9	0.20	0.21	0.21	6.6	11.2	8.9
西部水泥	2233 HK Equity	未评级	1.64	1,140	-	24.4	18.1	1.29	1.37	1.34	9.9	9.7	7.4
天瑞水泥	1252 HK Equity	未评级	2.35	723	15.6	n.a.	n.a.	0.64	n.a.	n.a.	10.3	n.a.	n.a.
简单平均					4.4	8.1	16.7	0.55	0.60	0.57	8.2	8.4	7.2
加权平均					12.1	8.8	9.6	0.86	0.79	0.74	7.9	6.6	6.1

来源: 彭博, 中国银河国际研究部

一年相对表现

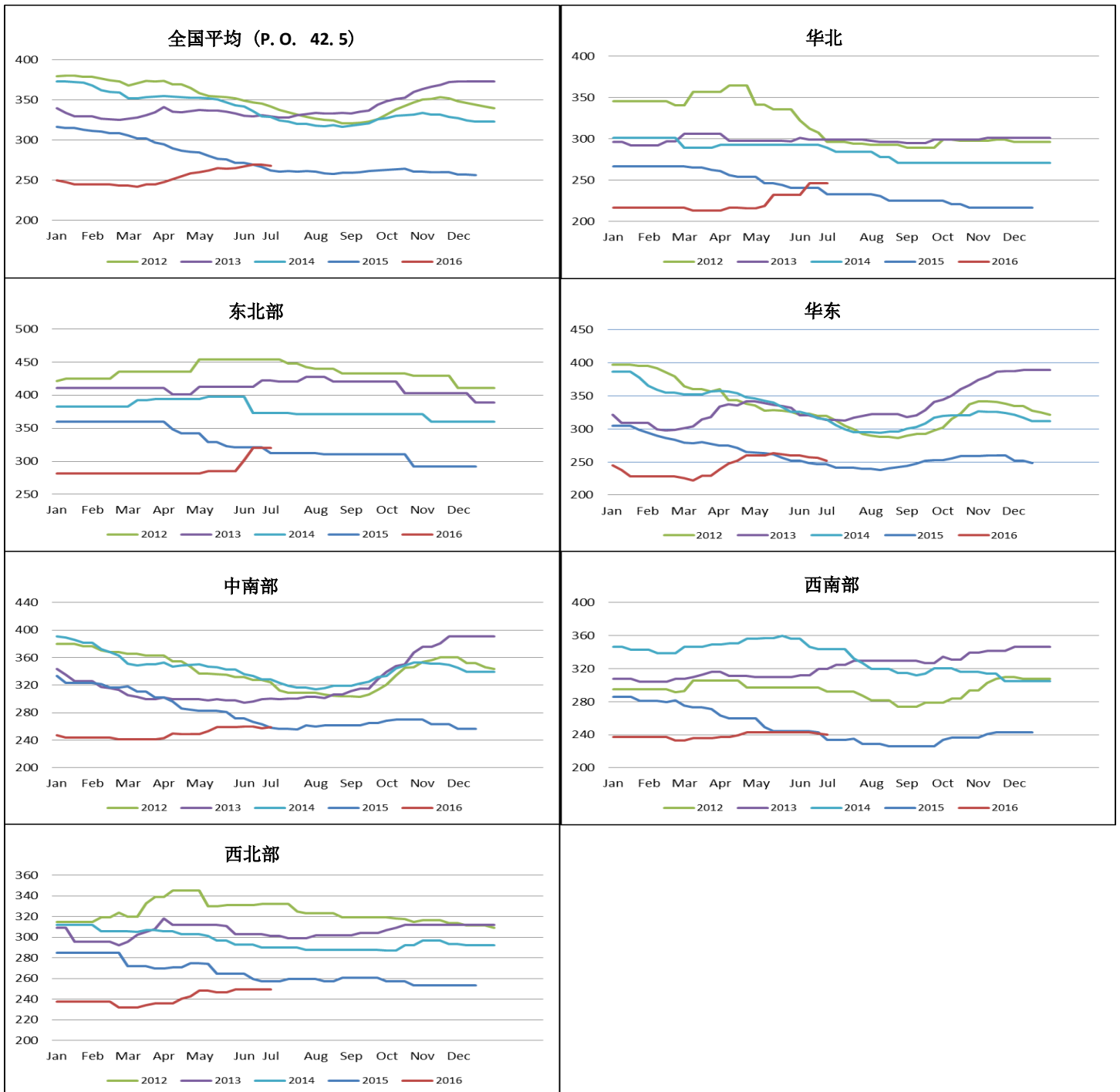


来源: Capital IQ, 中国银河国际研究部



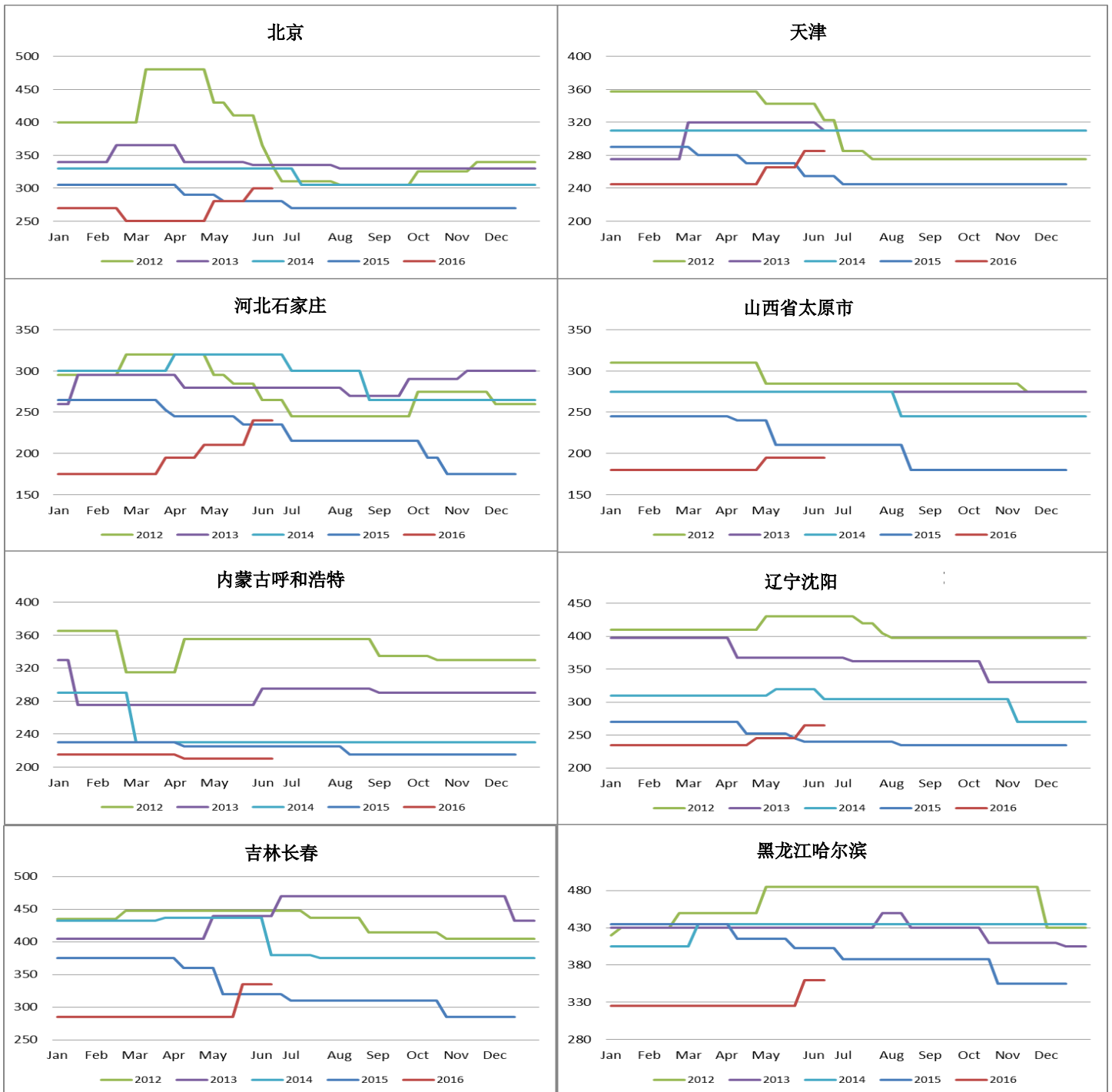
资料: WIND资讯

图1: 不同区域的水泥价格



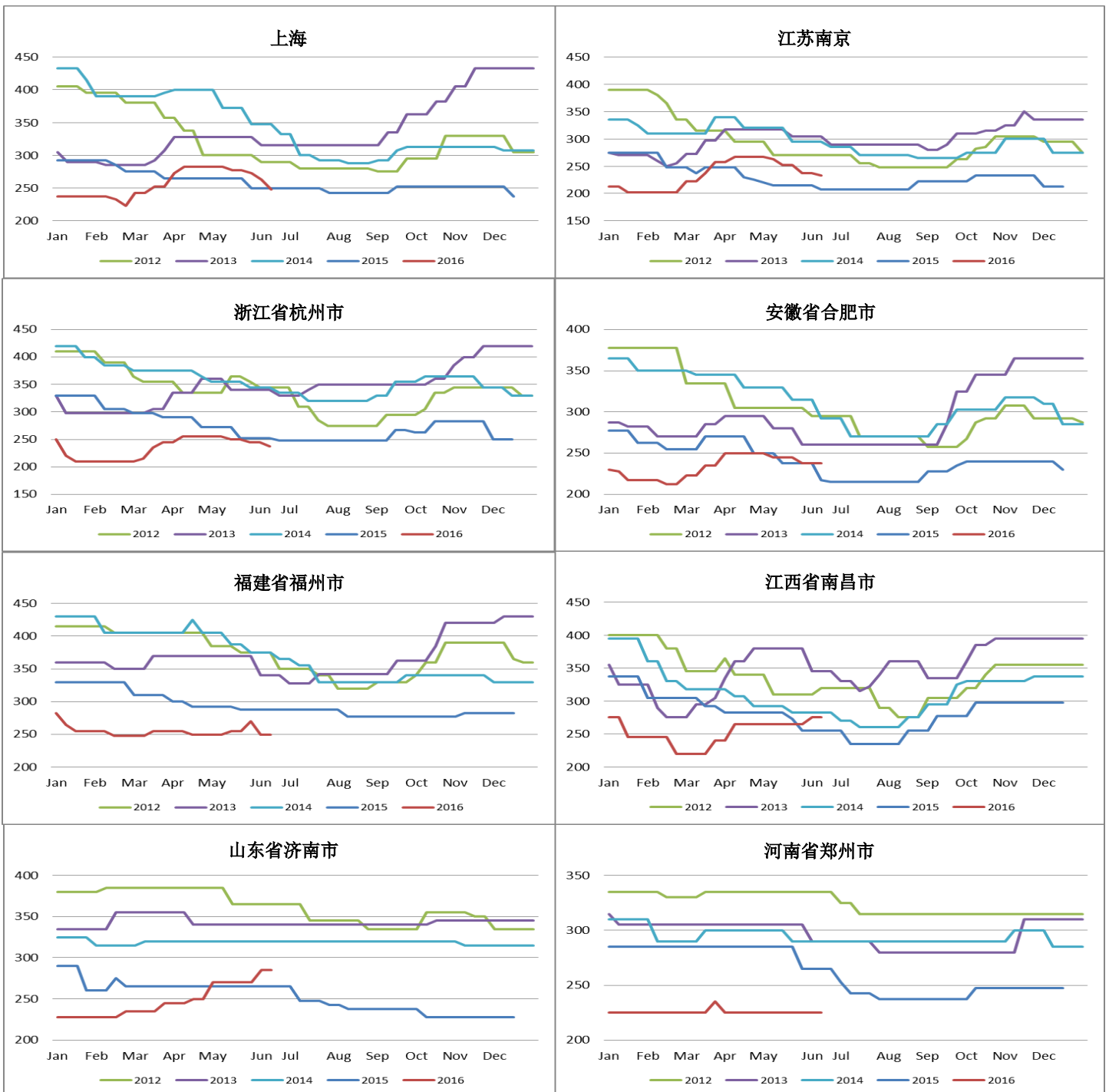
来源: 数字水泥网, 中国银河国际研究部

图2: 主要城市水泥价格 (1)



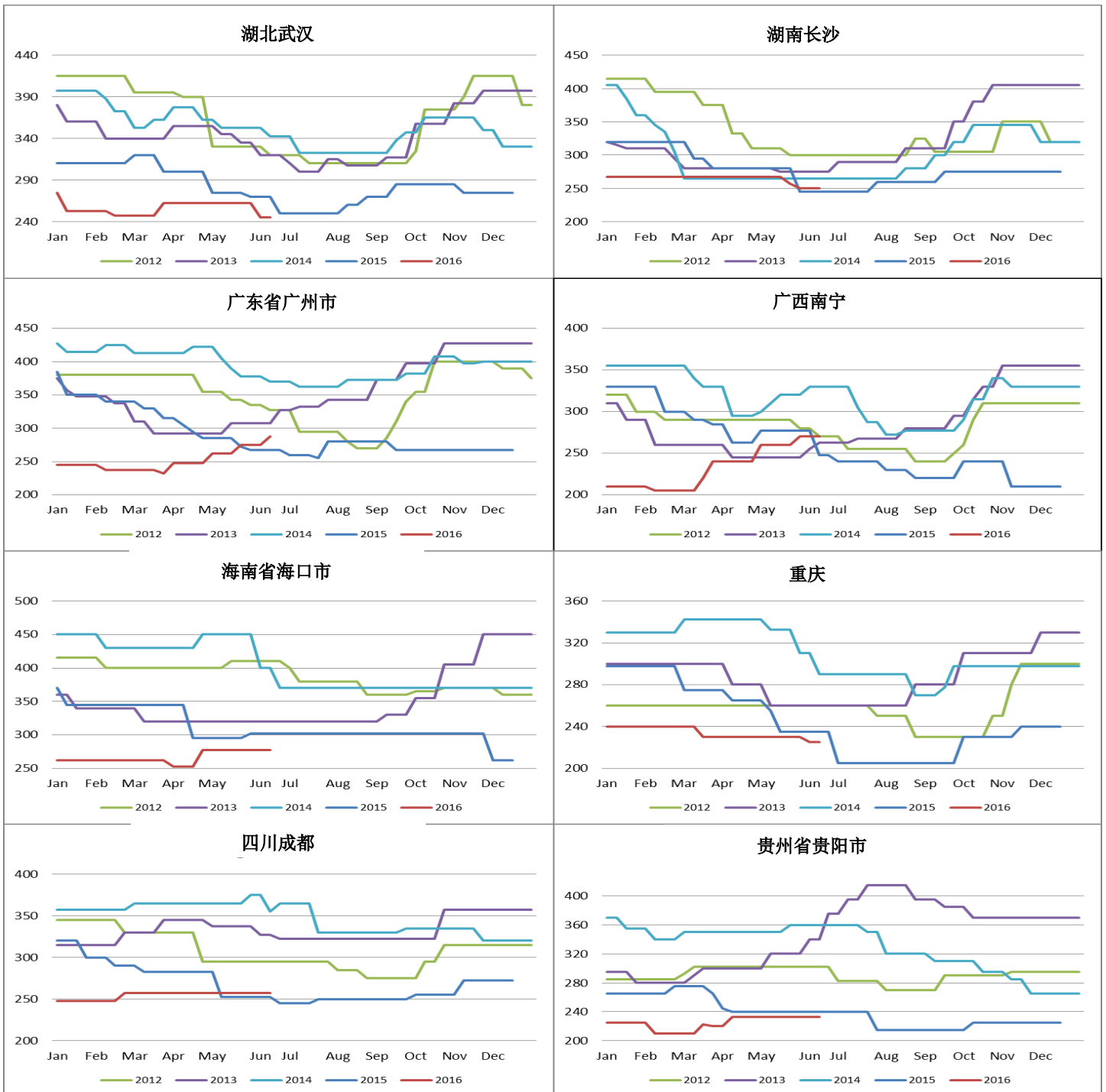
来源: 数字水泥网, 中国银河国际研究部

图3: 主要城市水泥价格 (2)



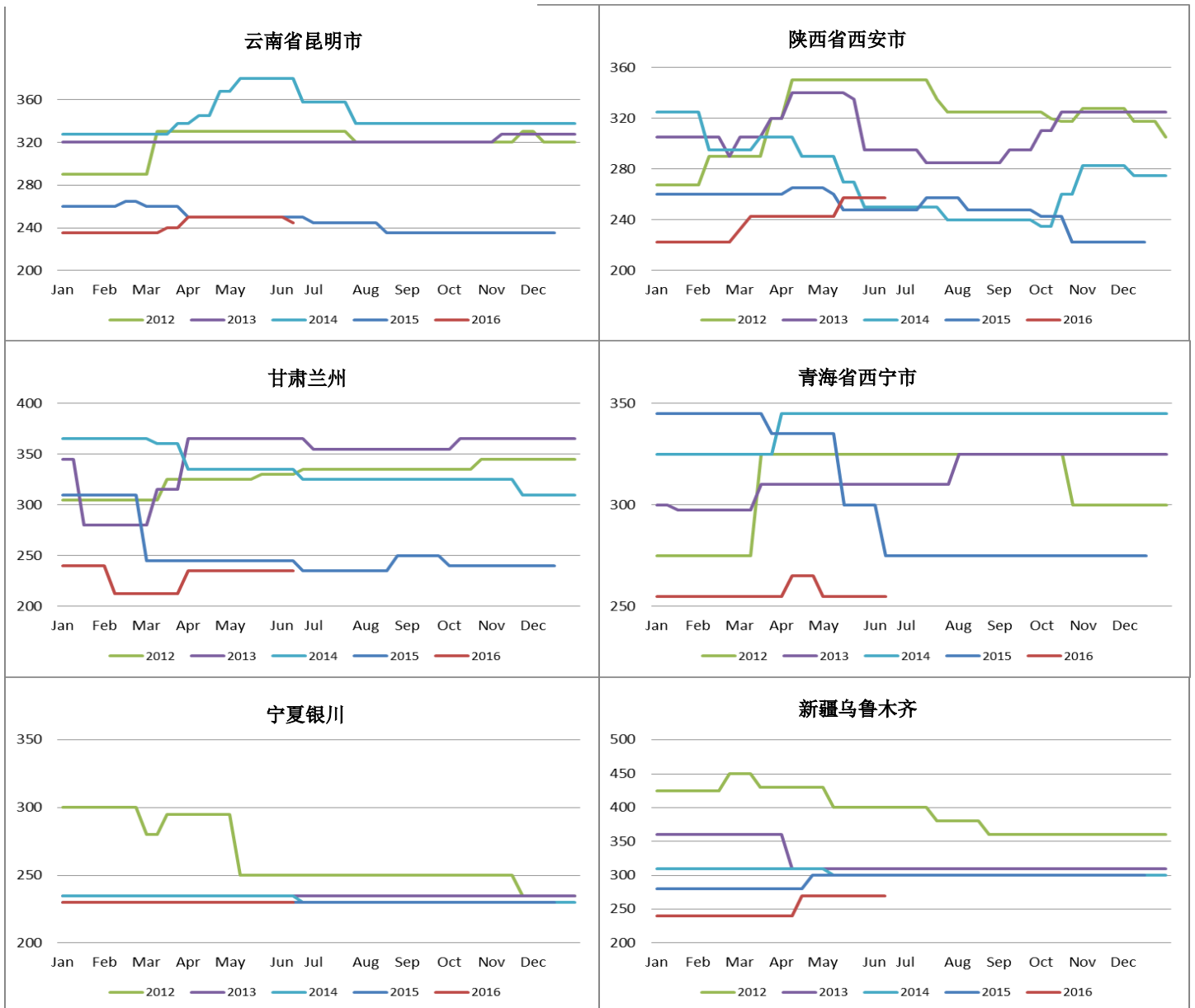
来源: 数字水泥网, 中国银河国际研究部

图4: 主要城市水泥价格 (3)



来源: 数字水泥网, 中国银河国际研究部

图5: 主要城市水泥价格 (4)



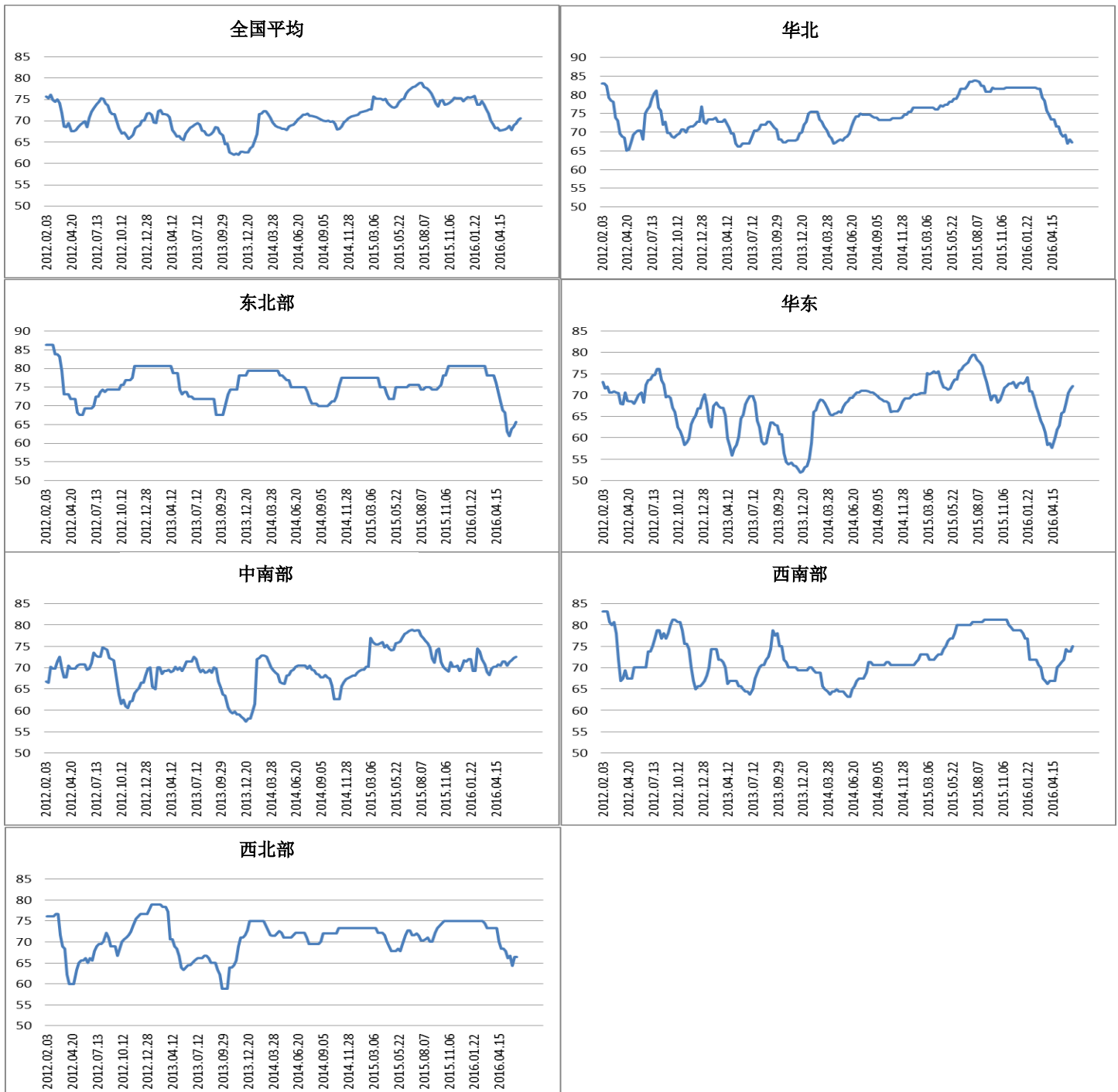
来源: 数字水泥网, 中国银河国际研究部

图6: 水泥价格 (6月中旬) (人民币元/吨)



来源: 数字水泥网, 中国银河国际研究部

图7: 水泥库存水平 (%)



来源: 数字水泥网, 中国银河国际研究部

图8: 各地区的熟料产能明细 (2015)

	安徽海螺 0914.HK	中国建材 3323.HK	华润水泥 1313.HK	山水水泥 0691.HK	金隅股份 2009.HK	台泥国际 1136.HK	亚洲水泥 0743.HK	西部水泥 2233.HK	中材集团	冀东水泥 000401.CH	华新水泥 600801.CH
华东											
安徽	36.7%	5.1%	0.0%	0.0%	0.0%	0.0%	0.0%	0.0%	12.8%	0.0%	0.0%
福建	0.0%	0.5%	11.6%	0.0%	0.0%	0.0%	0.0%	0.0%	0.0%	0.0%	0.0%
江苏	1.9%	5.8%	0.0%	0.0%	0.0%	8.7%	0.0%	0.0%	5.8%	0.0%	0.0%
江西	3.8%	4.6%	0.0%	0.0%	0.0%	0.0%	42.0%	0.0%	3.5%	0.0%	0.0%
山东	0.8%	14.2%	0.0%	51.7%	0.0%	0.0%	0.0%	0.0%	0.0%	3.2%	0.0%
浙江	1.6%	11.4%	0.0%	0.0%	0.0%	0.0%	0.0%	0.0%	0.0%	0.0%	0.0%
上海	0.0%	0.0%	0.0%	0.0%	0.0%	0.0%	0.0%	0.0%	0.0%	0.0%	0.0%
共计	44.8%	41.6%	11.6%	51.7%	0.0%	8.7%	42.0%	0.0%	22.2%	3.2%	0.0%
中南部											
广东	7.5%	0.0%	24.5%	0.0%	0.0%	26.6%	0.0%	0.0%	4.7%	0.0%	3.5%
广西	8.2%	2.0%	41.7%	0.0%	0.0%	16.4%	0.0%	0.0%	0.0%	0.0%	0.0%
海南	0.0%	0.0%	5.4%	0.0%	0.0%	0.0%	0.0%	0.0%	0.0%	0.0%	0.0%
湖南	10.7%	7.3%	0.0%	0.0%	0.0%	5.9%	0.0%	0.0%	5.8%	2.2%	16.4%
湖北	0.0%	0.0%	0.0%	0.0%	0.0%	0.0%	25.1%	0.0%	0.0%	0.0%	55.9%
河南	0.0%	5.6%	0.0%	2.6%	4.8%	0.0%	0.0%	0.0%	0.0%	0.0%	3.5%
共计	26.4%	14.9%	71.6%	2.6%	4.8%	48.9%	25.1%	0.0%	10.5%	2.2%	79.4%
华北											
北京	0.0%	0.0%	0.0%	0.0%	12.1%	0.0%	0.0%	0.0%	0.0%	0.0%	0.0%
天津	0.0%	0.0%	0.0%	0.0%	4.8%	0.0%	0.0%	0.0%	0.0%	0.0%	0.0%
河北	0.0%	0.9%	0.0%	0.0%	64.4%	0.0%	0.0%	0.0%	0.0%	39.7%	0.0%
山西	0.0%	0.8%	7.7%	14.2%	11.6%	0.0%	0.0%	0.0%	0.0%	10.2%	0.0%
内蒙古	0.0%	3.3%	0.0%	9.0%	0.0%	0.0%	0.0%	0.0%	7.0%	10.3%	0.0%
共计	0.0%	5.0%	7.7%	23.1%	92.9%	0.0%	0.0%	0.0%	7.0%	60.3%	0.0%
东北部											
黑龙江省	0.0%	4.1%	0.0%	0.0%	0.0%	0.0%	0.0%	0.0%	0.0%	0.0%	0.0%
吉林	0.0%	2.1%	0.0%	2.1%	2.4%	0.0%	0.0%	0.0%	0.0%	5.6%	0.0%
辽宁	0.0%	0.8%	0.0%	17.8%	0.0%	3.4%	0.0%	0.0%	0.0%	2.9%	0.0%
共计	0.0%	7.1%	0.0%	19.9%	2.4%	3.4%	0.0%	0.0%	0.0%	8.5%	0.0%
西南部											
渝	3.2%	3.3%	0.0%	0.0%	0.0%	6.8%	0.0%	0.0%	0.0%	7.3%	3.5%
蜀	4.4%	12.6%	0.0%	0.0%	0.0%	10.2%	32.9%	0.0%	0.0%	0.0%	5.9%
贵州	9.6%	8.8%	2.6%	0.0%	0.0%	12.5%	0.0%	5.5%	0.0%	0.0%	0.0%
云南	3.0%	6.6%	6.5%	0.0%	0.0%	9.5%	0.0%	0.0%	0.0%	0.0%	7.7%
西藏	0.0%	0.0%	0.0%	0.0%	0.0%	0.0%	0.0%	0.0%	0.0%	0.0%	3.5%
共计	20.2%	31.3%	9.0%	0.0%	0.0%	39.1%	32.9%	5.5%	0.0%	7.3%	20.6%
西北部											
甘肃	3.2%	0.0%	0.0%	0.0%	0.0%	0.0%	0.0%	0.0%	2.3%	0.0%	0.0%
陕西	5.1%	0.0%	0.0%	0.0%	0.0%	0.0%	0.0%	78.7%	2.3%	18.5%	0.0%
青海	0.0%	0.0%	0.0%	0.0%	0.0%	0.0%	0.0%	0.0%	4.7%	0.0%	0.0%
宁夏	0.0%	0.0%	0.0%	0.0%	0.0%	0.0%	0.0%	0.0%	12.2%	0.0%	0.0%
新疆	0.4%	0.0%	0.0%	2.6%	0.0%	0.0%	0.0%	15.8%	38.8%	0.0%	0.0%
共计	8.7%	0.0%	0.0%	2.6%	0.0%	0.0%	0.0%	94.5%	60.4%	18.5%	0.0%
总额	100.0%	100.0%	100.0%	100.0%	100.0%	100.0%	100.0%	100.0%	100.0%	100.0%	100.0%

备注: 黄色方格为各公司的最大产能占比地区。

来源: 数字水泥网, 中国水泥协会, 中国银河国际研究部

图9: 熟料产能份额 (2015)

2015	安徽海螺 0914.HK	中国建材 3323.HK	华润水泥 1313.HK	山水水泥 0691.HK	金隅股份 2009.HK	台泥国际 1136.HK	亚洲水泥 0743.HK	西部水泥 2233.HK	中材集团 000401.CH	冀东水泥 600801.CH
华东										
安徽	53.0%	11.3%	0.0%	0.0%	0.0%	0.0%	0.0%	0.0%	6.3%	0.0%
福建	0.0%	3.1%	13.8%	0.0%	0.0%	0.0%	0.0%	0.0%	0.0%	0.0%
江苏	5.6%	26.5%	0.0%	0.0%	0.0%	5.9%	0.0%	0.0%	5.8%	0.0%
江西	12.3%	23.0%	0.0%	0.0%	0.0%	0.0%	14.8%	0.0%	3.8%	0.0%
山东	1.3%	35.4%	0.0%	25.3%	0.0%	0.0%	0.0%	0.0%	1.8%	0.0%
浙江	5.1%	56.6%	0.0%	0.0%	0.0%	0.0%	0.0%	0.0%	0.0%	0.0%
上海	0.0%	0.0%	0.0%	0.0%	0.0%	0.0%	0.0%	0.0%	0.0%	0.0%
共计	17.7%	25.4%	1.4%	6.2%	0.0%	0.8%	1.8%	0.0%	3.0%	0.4%
中南部										
广东	16.2%	0.0%	16.2%	0.0%	0.0%	13.3%	0.0%	0.0%	3.4%	0.0%
广西	22.0%	8.5%	34.4%	0.0%	0.0%	10.2%	0.0%	0.0%	0.0%	0.0%
海南	0.0%	0.0%	23.3%	0.0%	0.0%	0.0%	0.0%	0.0%	0.0%	0.0%
湖南	26.4%	27.8%	0.0%	0.0%	0.0%	3.4%	0.0%	0.0%	4.9%	9.2%
湖北	0.0%	0.0%	0.0%	0.0%	0.0%	0.0%	8.5%	0.0%	0.0%	39.4%
河南	0.0%	15.9%	0.0%	1.5%	1.5%	0.0%	0.0%	0.0%	0.0%	1.5%
共计	12.1%	10.6%	10.1%	0.4%	0.4%	5.2%	1.2%	0.0%	1.6%	8.2%
华北										
北京	0.0%	0.0%	0.0%	0.0%	100.0%	0.0%	0.0%	0.0%	0.0%	0.0%
天津	0.0%	0.0%	0.0%	0.0%	100.0%	0.0%	0.0%	0.0%	0.0%	0.0%
河北	0.0%	2.8%	0.0%	0.0%	20.7%	0.0%	0.0%	0.0%	27.3%	0.0%
山西	0.0%	3.7%	7.3%	13.3%	6.0%	0.0%	0.0%	0.0%	11.3%	0.0%
内蒙古	0.0%	14.3%	0.0%	7.5%	0.0%	0.0%	0.0%	0.0%	6.6%	10.2%
共计	0.0%	6.3%	1.9%	5.7%	12.6%	0.0%	0.0%	0.0%	1.9%	17.4%
东北部										
黑龙江省	0.0%	57.9%	0.0%	0.0%	0.0%	0.0%	0.0%	0.0%	0.0%	0.0%
吉林	0.0%	23.5%	0.0%	4.6%	2.9%	0.0%	0.0%	0.0%	14.3%	0.0%
辽宁	0.0%	4.7%	0.0%	19.9%	0.0%	2.9%	0.0%	0.0%	3.8%	0.0%
共计	0.0%	21.0%	0.0%	11.6%	0.8%	1.5%	0.0%	0.0%	0.0%	5.8%
西南部										
渝	11.2%	18.0%	0.0%	0.0%	0.0%	5.6%	0.0%	0.0%	0.0%	9.2%
蜀	7.4%	33.3%	0.0%	0.0%	0.0%	4.0%	6.1%	0.0%	0.0%	2.3%
贵州	21.8%	31.0%	1.8%	0.0%	0.0%	6.6%	0.0%	1.1%	0.0%	0.0%
云南	6.3%	21.2%	4.1%	0.0%	0.0%	4.6%	0.0%	0.0%	0.0%	3.6%
西藏	0.0%	0.0%	0.0%	0.0%	0.0%	0.0%	0.0%	0.0%	0.0%	45.5%
共计	11.2%	26.8%	1.5%	0.0%	0.0%	5.0%	2.0%	0.3%	0.0%	2.6%
西北部										
甘肃	14.6%	0.0%	0.0%	0.0%	0.0%	0.0%	0.0%	0.0%	3.7%	0.0%
陕西	16.2%	0.0%	0.0%	0.0%	0.0%	0.0%	0.0%	22.8%	2.5%	20.7%
青海	0.0%	0.0%	0.0%	0.0%	0.0%	0.0%	0.0%	0.0%	20.4%	0.0%
宁夏	0.0%	0.0%	0.0%	0.0%	0.0%	0.0%	0.0%	0.0%	41.9%	0.0%
新疆	1.0%	0.0%	0.0%	1.9%	0.0%	0.0%	0.0%	3.6%	32.2%	0.0%
共计	7.8%	0.0%	0.0%	0.7%	0.0%	0.0%	0.0%	7.8%	18.3%	5.9%
总额	10.6%	16.5%	3.3%	3.2%	1.8%	2.5%	1.2%	1.0%	3.6%	2.4%

备注: 各省份产能占比最大的公司以黄色标示。各地区产能占比最大的公司以红色标示。

来源: 数字水泥网, 中国水泥协会, 中国银河国际研究部

免责声明

此研究报告并非针对或意图被居于或位于某些司法管辖范围之任何人士或市民或实体作派发或使用，而在该等司法管辖范围内分发、发布、提供或使用将会违反当地适用的法律或条例或会导致中国银河国际证券(香港)有限公司(“银河国际证券”)及/或其集团成员需在该司法管辖范围内作出注册或领照之要求。

银河国际证券(中国银河国际金融控股有限公司附属公司之一)发行此报告(包括任何附载资料)予机构客户，并相信其资料来源都是可靠的，但不会对其准确性、正确性或完整性作出(明示或默示)陈述或保证。

此报告不应被视为是一种报价、邀请或邀约购入或出售任何文中引述之证券。过往的表现不应被视为对未来的表现的一种指示或保证，及没有陈述或保证，明示或默示，是为针对未来的表现而作出的。收取此报告之人士应明白及了解其投资目的及相关风险，投资前应咨询其独立的财务顾问。

报告中任何部份之资料、意见、预测只反映负责预备本报告的分析员的个人意见及观点，该观点及意见未必与中国银河国际金融控股有限公司及其附属公司(“中国银河国际”)、董事、行政人员、代理及雇员(“相关人士”)之投资决定相符。

报告中全部的意见和预测均为分析员在报告发表时的判断，日后如有改变，恕不另行通告。中国银河国际及/或相关伙伴特此声明不会就因为本报告及其附件之不准确、不正确及不完整或遗漏负上直接或间接上所产生的任何责任。因此，读者在阅读本报告时，应连同此声明一并考虑，并必须小心留意此声明内容。

利益披露

中国银河证券(6881.hk)乃中国银河国际及其附属公司之直接或间接控股公司。

中国银河国际可能持有目标公司的财务权益，而本报告所评论的是涉及该目标公司的证券，且该等权益的合计总额相等或高于该目标公司的市场资本值的1%；

一位或多位中国银河国际的董事、行政人员及/或雇员可能是目标公司的董事或高级人员。

中国银河国际及其相关伙伴可能，在法律许可的情况下，不时参与或投资在本报告里提及的证券的金融交易，为该等公司履行服务或兜揽生意及/或对该等证券或期权或其他相关的投资持有重大的利益或影响交易。

中国银河国际可能曾任本报告提及的任何或全部的机构所公开发售证券的经理人或联席经理人，或现正涉及其发行的主要庄家活动，或在过去12个月内，曾向本报告提及的证券发行人提供有关的投资或一种相关的投资或投资银行服务的重要意见或投资服务。

再者，中国银河国际可能在过去12个月内就投资银行服务收取补偿或受委托和可能现正寻求目标公司投资银行委托。

分析员保证

主要负责撰写本报告的分析员确认 (a) 本报告所表达的意见都准确地反映他或他们对任何和全部目标证券或发行人的个人观点；及 (b) 他或他们过往，现在或将来，直接或间接，所收取之报酬没有任何部份是与他或他们在本报告所表达之特别推荐或观点有关连的。

此外，分析员确认分析员本人及其有联系者(根据香港证监会持牌人操守准则定义)均没有(1) 在研究报告发出前30 日内曾交易报告内所述的股票；(2) 在研究报告发出后3个营业日内交易报告内所述的股票；(3)担任报告内涵盖的上市公司的行政人员；(4)持有报告内涵盖的上市公司的财务权益。

评级指标

买入：股价于12个月内将上升 >20%

沽出：股价于12个月内将下跌 >20%

持有：没有催化因素，由“买入”降级直至出现明确“买入”讯息或再度降级为立刻卖出

版权所有

本题材的任何部份不可在未经中国银河国际证券(香港)有限公司的书面批准下以任何形式被复制或发布。

中国银河国际证券(香港)有限公司 (中央编号: AXM459)

香港上环皇后大道中183号新纪元广场中远大厦35楼3501-07室 电话: 3698-6888