

### 中国水泥行业

## 进入旺季水泥价格加快上涨;今年首八个月水泥产量同比下跌0.5%

**全国总体水泥价格加快上涨。**平均水泥价格(全国性)上周按周上涨 2.4%至 332.91 元人民币/吨。在华北、华东、中南部和西南部,水泥价格上涨 20-60 元人民币/吨,特别是重庆的水泥价格上涨了 60 元人民币/吨。上周,多个主要地区的水泥价格并无出现下跌。随着天气转好及总体市场需求回暖,日均付运量环比上涨 10%-30%。新一轮的环保核查工作亦已在 9 月上旬完成。华东的付运量甚至已恢复到正常水平的 90%-100%。**平均库存水平(全国性)下降至 62.5%。**

**煤价微涨。**环渤海地区发热量 5500 大卡动力煤的综合平均价格指数上周上涨 3 元人民币/吨至 583 元人民币/吨,较去年同期高 8.6%。

**今年首八个月全国水泥产量同比下降 0.5%。**今年首八个月的累计水泥产量为 15.4 亿吨,而 8 月为 2.1 亿吨,同比下降 3.7%。我们认为,8 月的行业需求是部分受到华南的恶劣天气(如台风)和环保核查趋严所影响。事实上,我们也留意到 8 月的经济数据温和放缓。例如,今年首八个月的固定资产投资增长 7.8%,低于首七个月的 8.3%。今年首八个月的基础设施投资同比增长 19.8%,低于首七个月的 20.9%。同时,首八个月的房地产投资持稳于 7.9%;首八个月的在建总面积同比增长 3.1%,略低于首七个月的 3.2%。

**我们覆盖的水泥股上周平均上涨 6.9%,**当中表现最好的是中国建材[3323.HK;持有],公司上周公布与中材股份(1893.HK)的重组计划,刺激股价上周上涨 10.6%。**金隅股份[2009.HK;持有]**的股价表现相对最弱,但亦按周上涨 3.8%。

### 估值表

公司	股票代码	评级	股价(港元)	市值 (百万美元)	市盈率(倍)			市净率(倍)			EV/EBITDA(倍)			净债务股本比(%)	
					2016	2017E	2018E	2016	2017E	2018E	2016	2017E	2018E	2016	2017E
安徽海螺	914 HK Equity	持有	31.70	20,461	17.7	11.6	10.8	1.95	1.66	1.55	9.4	7.0	6.5	Net cash	
中国建材	3323 HK Equity	持有	5.55	3,842	28.6	10.4	9.2	0.63	0.59	0.57	10.7	8.8	8.3	84	
金隅股份	2009 HK Equity	持有	4.13	9,811	17.0	13.2	10.9	0.89	0.86	0.79	15.9	10.5	9.0	213	
华润水泥	1313 HK Equity	买入	4.97	4,163	16.9	8.7	8.7	1.22	1.11	1.04	9.5	6.6	6.6	42	
<b>简单平均</b>					<b>20.0</b>	<b>11.0</b>	<b>9.9</b>	<b>1.18</b>	<b>1.05</b>	<b>0.99</b>	<b>11.4</b>	<b>8.2</b>	<b>7.6</b>	<b>113</b>	
<b>加权平均</b>					<b>18.5</b>	<b>11.6</b>	<b>10.5</b>	<b>1.47</b>	<b>1.29</b>	<b>1.20</b>	<b>11.2</b>	<b>8.0</b>	<b>7.3</b>	<b>47</b>	

公司	股票代码	每股收益增长(%)		2016-2018E CAGR (%)	市盈率增长比率(倍)	净资产收益率(%)		股息收益率(%)			
		2017E	2018E			2017E	2016	2017E	2018E	2016	2017E
安徽海螺	914 HK Equity	48.7	10.1	28.0	0.4	11.48	15.26	14.96	1.8	3.3	3.2
中国建材	3323 HK Equity	167.4	16.1	76.2	0.1	2.22	5.78	6.35	0.9	2.0	2.2
金隅股份	1313 HK Equity	94.0	0.5	39.6	0.3	7.14	13.36	12.41	1.9	5.4	5.0
华润水泥	2009 HK Equity	25.7	23.9	24.8	0.4	5.64	6.40	7.46	1.4	1.4	1.6
<b>简单平均</b>		<b>83.9</b>	<b>12.7</b>	<b>42.1</b>	<b>0.3</b>	<b>6.62</b>	<b>10.20</b>	<b>10.30</b>	<b>1.5</b>	<b>3.0</b>	<b>3.0</b>
<b>加权平均</b>		<b>59.6</b>	<b>13.2</b>	<b>33.2</b>	<b>0.4</b>	<b>8.58</b>	<b>11.83</b>	<b>11.90</b>	<b>1.6</b>	<b>2.9</b>	<b>2.9</b>

来源: 公司, 彭博, 中国银河国际证券研究部预测

王志文—研究部主管

(852) 3698-6317

cmwong@chinastock.com.hk

吕宇—分析员

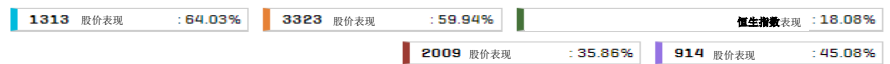
(852) 3698-6393

livylyu@chinastock.com.hk

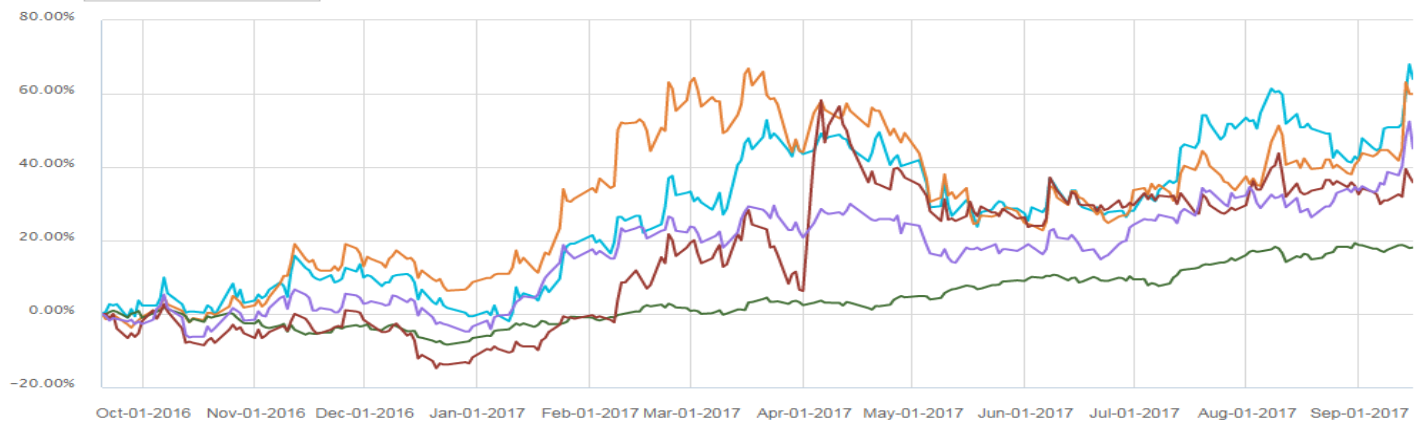
## 同业比较

公司	股票代码	评级	股价(当地货币)	市值(百万美元)	市盈率(倍)			市净率(倍)			EV/EBITDA(x)		
					2016	2017E	2018E	2016	2017E	2018E	2016	2017E	2018E
安徽海螺	914 HK Equity	持有	31.70	20,461	17.7	11.6	10.8	1.95	1.66	1.55	9.4	7.0	6.5
中国建材	3323 HK Equity	持有	5.55	3,842	28.6	10.4	9.2	0.63	0.59	0.57	10.7	8.8	8.3
金隅股份	2009 HK Equity	持有	4.13	9,811	17.0	13.2	10.9	0.89	0.86	0.79	15.9	10.5	9.0
华润水泥	1313 HK Equity	买入	4.97	4,163	16.9	8.7	8.7	1.22	1.11	1.04	9.5	6.6	6.6
台泥国际	1136 HK Equity	未评级	3.56	2,256	23.9	21.6	20.3	0.90	0.90	0.84	11.1	9.7	9.7
中材股份	1893 HK Equity	未评级	4.54	2,079	15.5	10.4	9.4	0.76	0.77	0.65	8.9	6.4	6.2
亚洲水泥	743 HK Equity	未评级	2.82	566	13.2	12.4	10.7	0.39	0.38	0.36	5.9	5.7	5.6
西部水泥	2233 HK Equity	未评级	1.27	883	16.9	11.8	9.7	0.95	0.91	0.85	6.2	5.0	4.6
天瑞水泥	1252 HK Equity	未评级	3.90	1,469	14.9	n.a.	n.a.	0.87	n.a.	n.a.	10.4	n.a.	n.a.
<b>简单平均</b>					<b>16.9</b>	<b>12.5</b>	<b>11.2</b>	<b>0.77</b>	<b>0.90</b>	<b>0.83</b>	<b>8.5</b>	<b>7.5</b>	<b>7.1</b>
<b>加权平均</b>					<b>18.4</b>	<b>11.7</b>	<b>10.5</b>	<b>1.37</b>	<b>1.18</b>	<b>1.10</b>	<b>10.9</b>	<b>7.7</b>	<b>7.1</b>

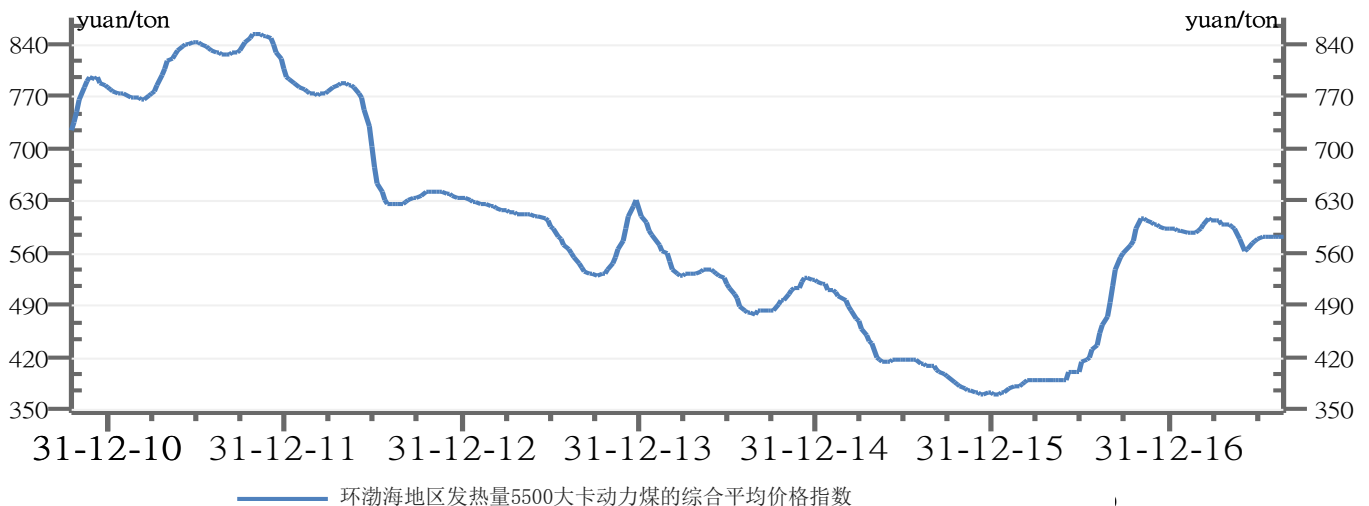
来源: 彭博, 中国银河国际研究部



Pane 1 Right click in the pane to export and for more options

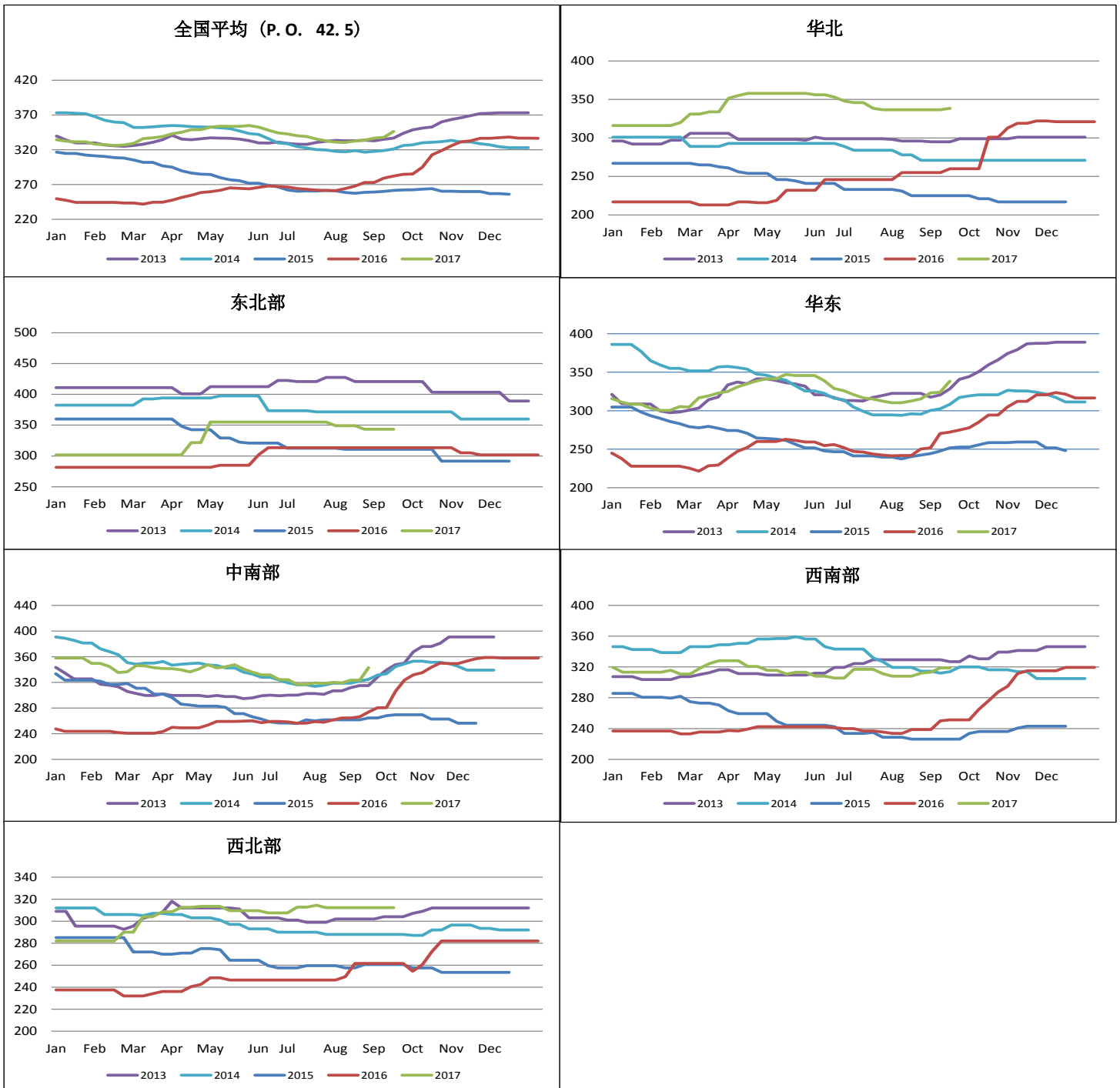


来源: 彭博, 中国银河国际研究部



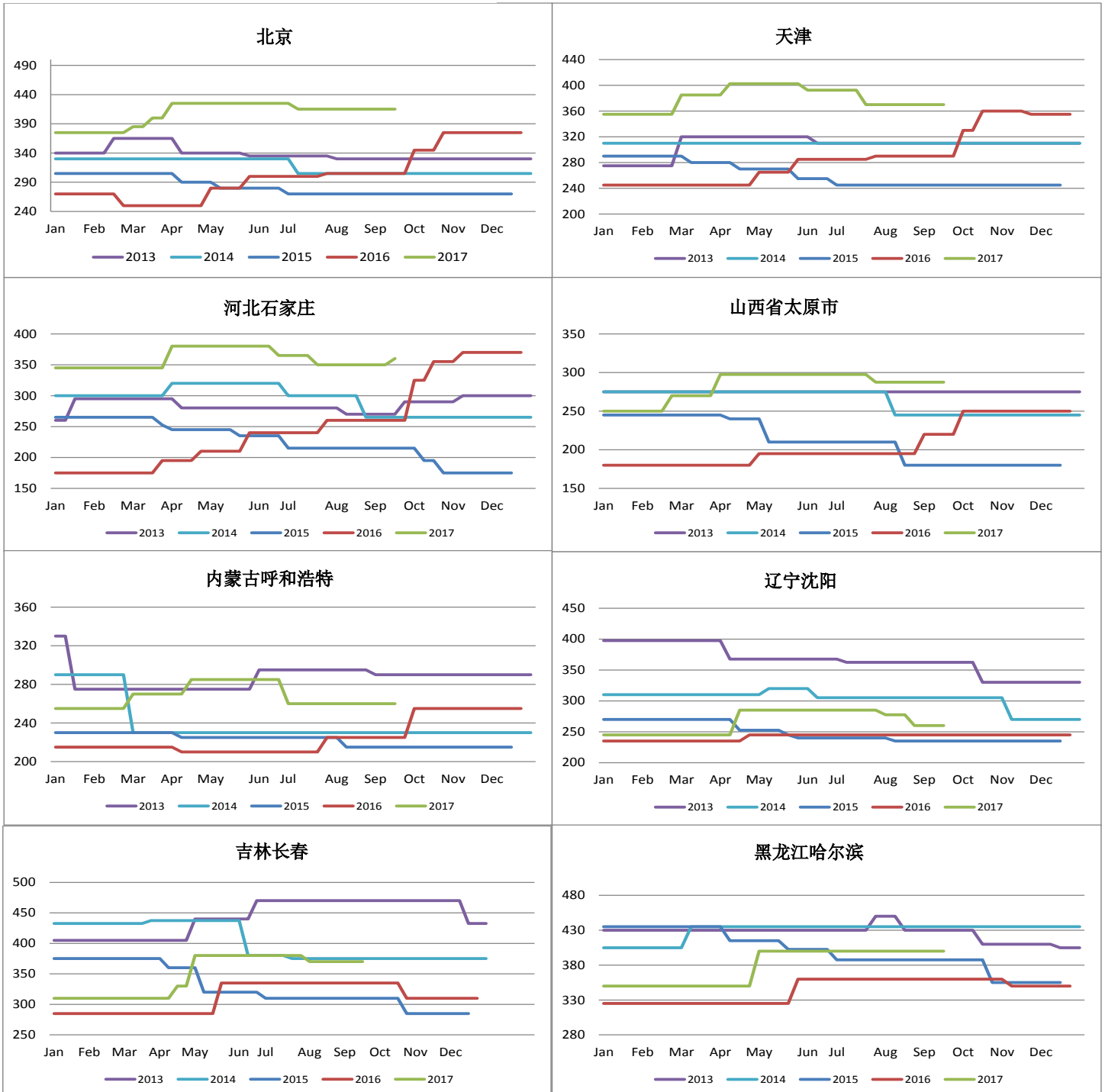
来源: WIND资讯

图1：不同区域的水泥价格



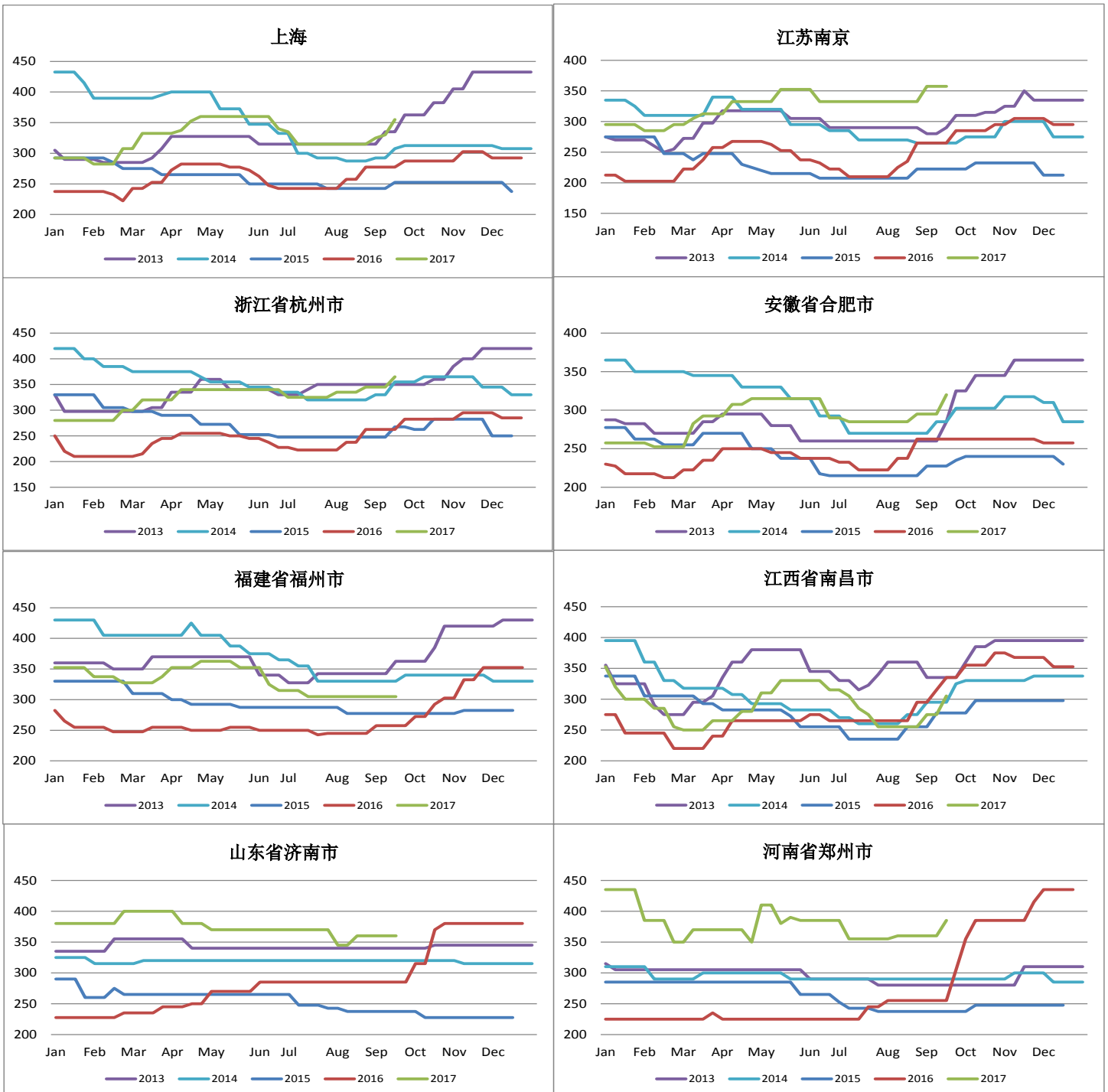
来源：数字水泥网，中国银河国际证券研究部

图2: 主要城市水泥价格 (1)



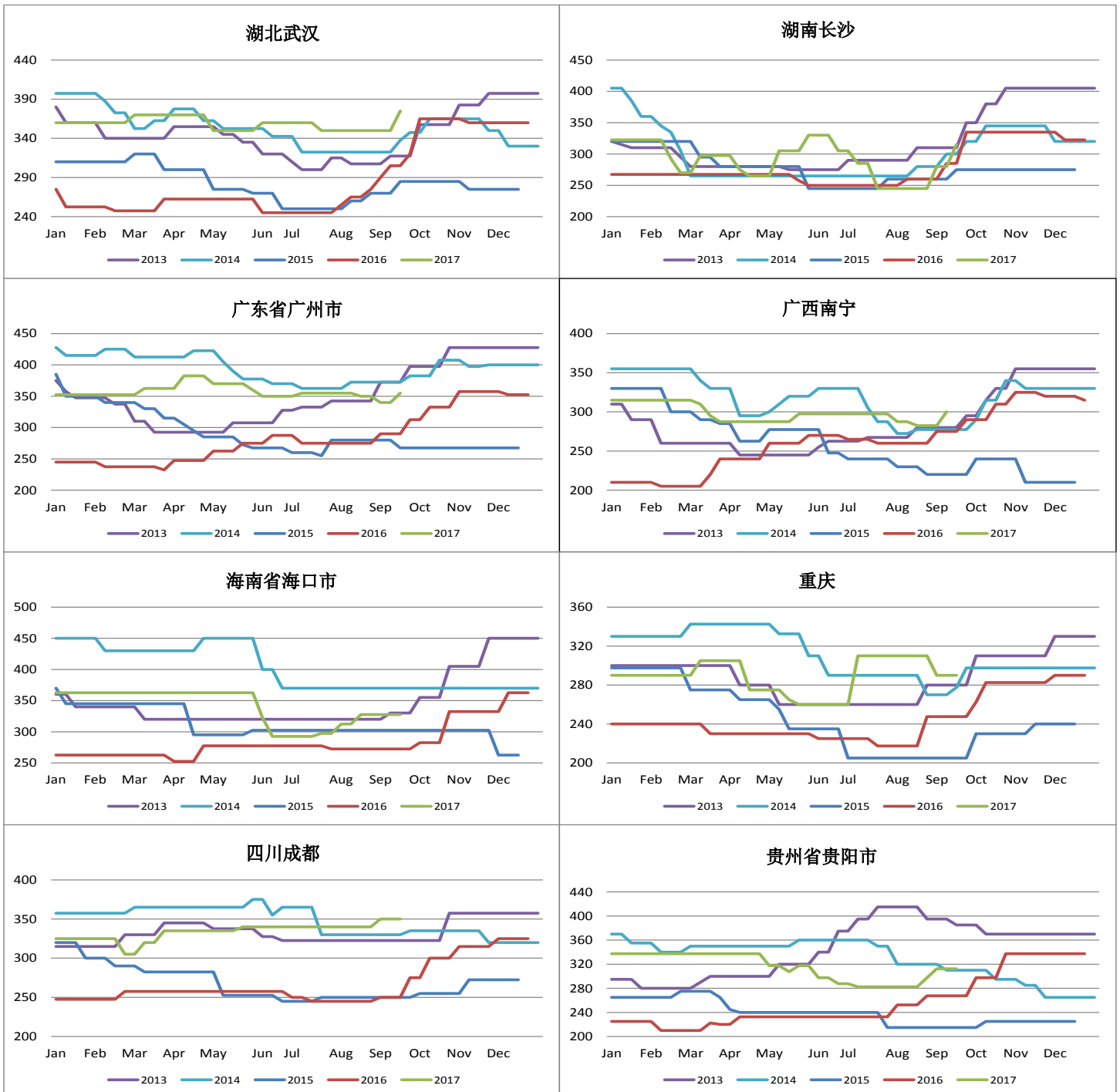
来源: 数字水泥网, 中国银河国际证券研究部

图3: 主要城市水泥价格 (2)



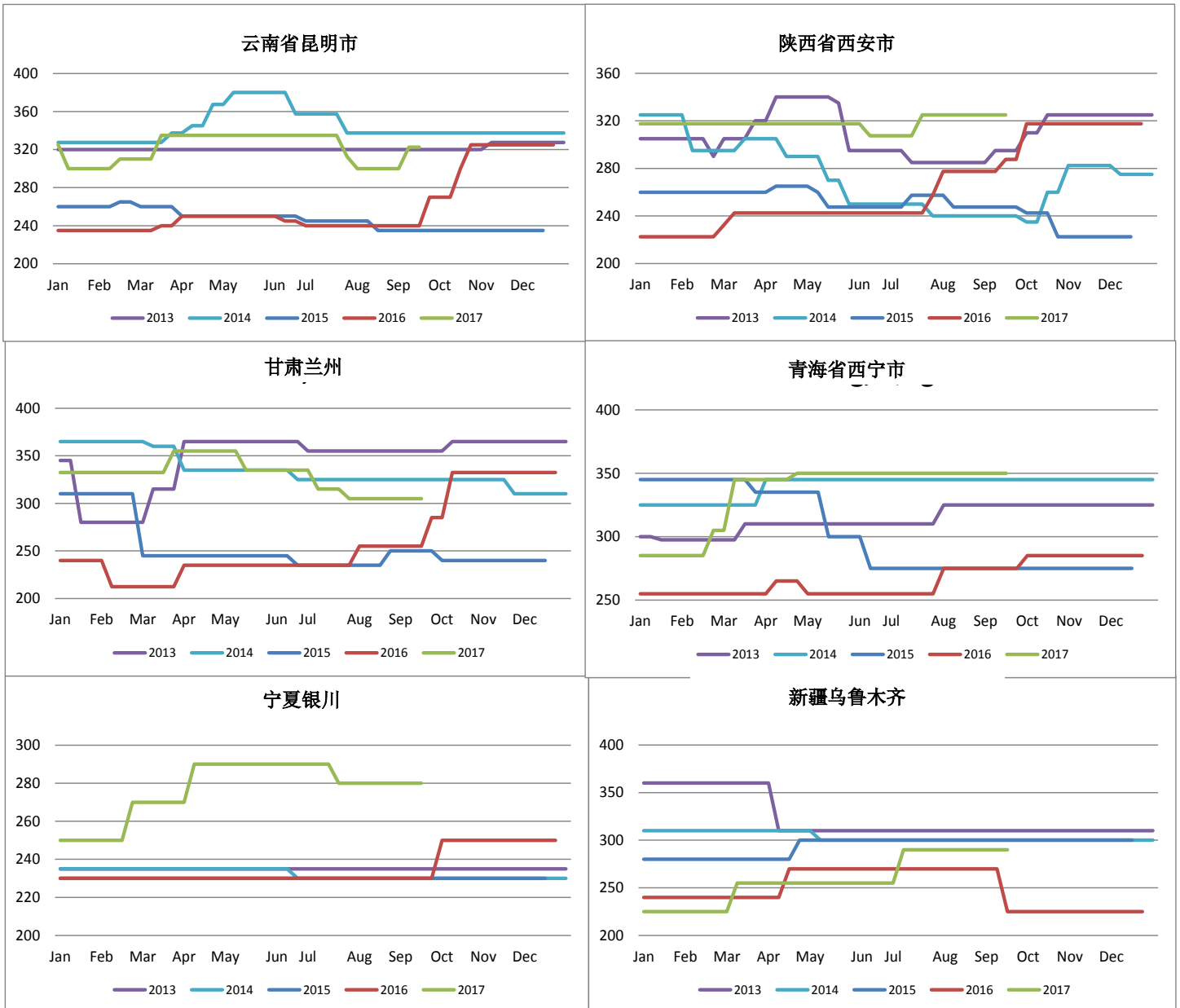
来源: 数字水泥网, 中国银河国际证券研究部

图4: 主要城市水泥价格 (3)



来源: 数字水泥网, 中国银河国际证券研究部

图5: 主要城市水泥价格 (4)



来源: 数字水泥网, 中国银河国际证券研究部



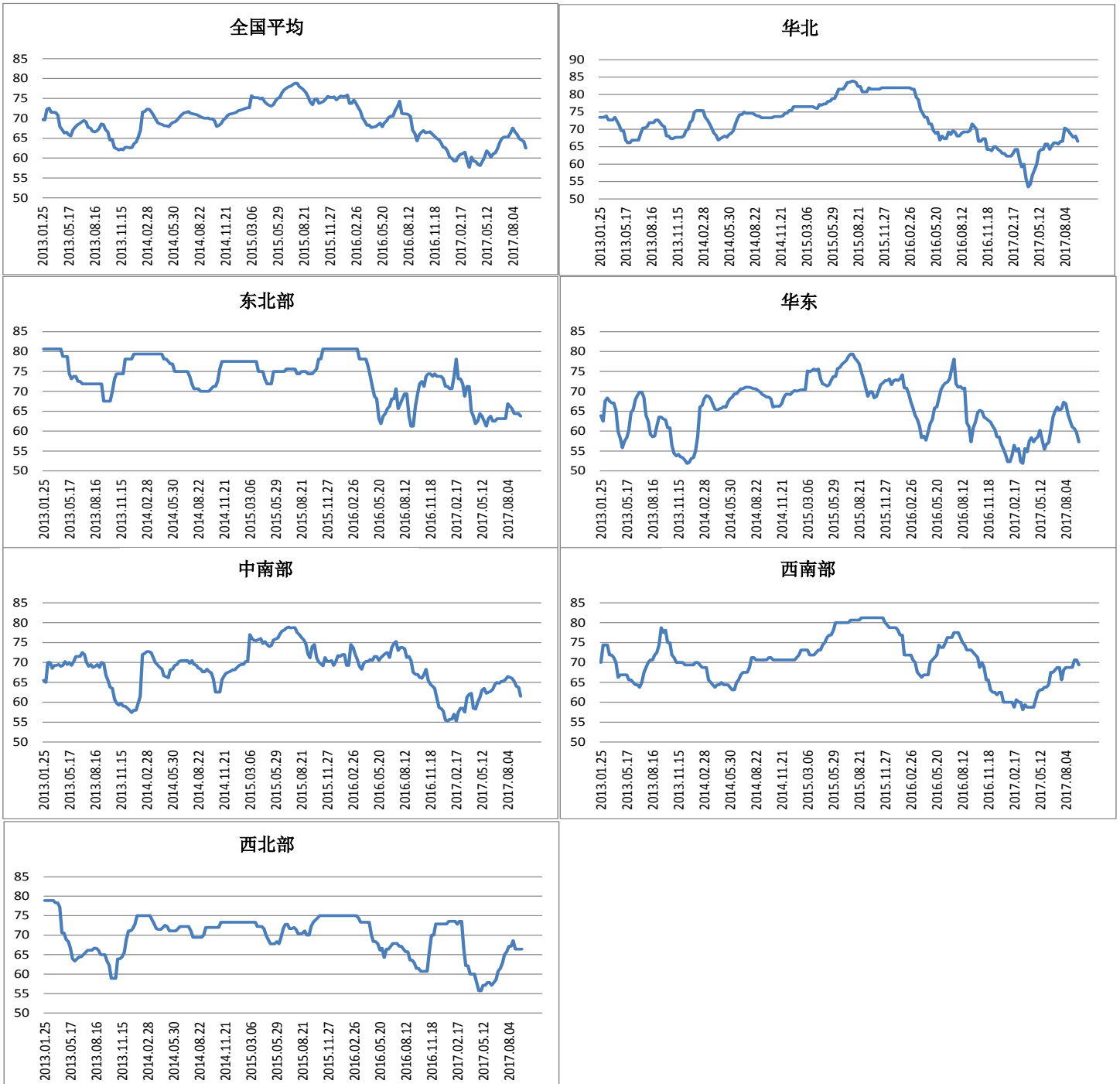
图6: 水泥价格 (9月中旬) (人民币/吨)



来源: 数字水泥网, 中国银河国际证券研究部



图7: 水泥库存水平(%)



来源: 数字水泥网, 中国银河国际证券研究部

图8: 各地区的熟料产能明细(2016)

	安徽海螺 0914.HK	中国建材 3323.HK	华润水泥 1313.HK	山水水泥 0691.HK	金隅股份 2009.HK	台泥国际 1136.HK	亚洲水泥 0743.HK	西部水泥 2233.HK	华新水泥	中材集团
<b>华东</b>										
安徽	36.8%	5.2%	0.0%	0.0%	0.0%	0.0%	0.0%	0.0%	0.0%	5.2%
福建	0.0%	0.5%	10.9%	0.0%	0.0%	0.0%	0.0%	0.0%	0.0%	0.0%
江苏	1.9%	6.0%	0.0%	0.0%	0.0%	8.7%	0.0%	0.0%	0.0%	6.1%
江西	3.8%	4.7%	0.0%	0.0%	0.0%	0.0%	42.0%	0.0%	0.0%	2.6%
山东	0.8%	12.0%	0.0%	51.7%	2.2%	0.0%	0.0%	0.0%	0.0%	0.0%
浙江	1.6%	11.7%	0.0%	0.0%	0.0%	0.0%	0.0%	0.0%	0.0%	0.0%
上海	0.0%	0.0%	0.0%	0.0%	0.0%	0.0%	0.0%	0.0%	0.0%	0.0%
<b>共计</b>	<b>44.9%</b>	<b>40.2%</b>	<b>10.9%</b>	<b>51.7%</b>	<b>2.2%</b>	<b>8.7%</b>	<b>42.0%</b>	<b>0.0%</b>	<b>0.0%</b>	<b>13.9%</b>
<b>中南部</b>										
广东	7.5%	0.0%	29.1%	0.0%	0.0%	26.6%	0.0%	0.0%	2.4%	7.8%
广西	8.2%	2.1%	39.1%	0.0%	0.0%	16.4%	0.0%	0.0%	0.0%	0.0%
海南	0.0%	0.0%	5.1%	0.0%	0.0%	0.0%	0.0%	0.0%	0.0%	0.0%
湖南	10.7%	7.5%	0.0%	0.0%	1.5%	5.9%	0.0%	0.0%	11.2%	4.3%
湖北	0.0%	0.0%	0.0%	0.0%	0.0%	0.0%	25.1%	0.0%	38.0%	0.0%
河南	0.0%	5.8%	0.0%	2.6%	1.5%	0.0%	0.0%	0.0%	2.4%	0.0%
<b>共计</b>	<b>26.5%</b>	<b>15.4%</b>	<b>73.3%</b>	<b>2.6%</b>	<b>3.1%</b>	<b>48.9%</b>	<b>25.1%</b>	<b>0.0%</b>	<b>53.9%</b>	<b>12.1%</b>
<b>华北</b>										
北京	0.0%	0.0%	0.0%	0.0%	3.9%	0.0%	0.0%	0.0%	0.0%	0.0%
天津	0.0%	0.0%	0.0%	0.0%	0.0%	0.0%	0.0%	0.0%	0.0%	0.0%
河北	0.0%	1.0%	0.0%	0.0%	48.3%	0.0%	0.0%	0.0%	0.0%	0.0%
山西	0.0%	0.8%	7.3%	14.2%	10.9%	0.0%	0.0%	0.0%	0.0%	0.0%
内蒙古	0.0%	3.4%	0.0%	9.0%	7.2%	0.0%	0.0%	0.0%	0.0%	5.2%
<b>共计</b>	<b>0.0%</b>	<b>5.2%</b>	<b>7.3%</b>	<b>23.1%</b>	<b>70.2%</b>	<b>0.0%</b>	<b>0.0%</b>	<b>0.0%</b>	<b>0.0%</b>	<b>5.2%</b>
<b>东北部</b>										
黑龙江	0.0%	4.3%	0.0%	0.0%	0.0%	0.0%	0.0%	0.0%	0.0%	0.0%
吉林	0.0%	2.2%	0.0%	2.1%	4.6%	0.0%	0.0%	0.0%	0.0%	0.0%
辽宁	0.0%	0.8%	0.0%	17.8%	2.0%	3.4%	0.0%	0.0%	0.0%	0.0%
<b>共计</b>	<b>0.0%</b>	<b>7.3%</b>	<b>0.0%</b>	<b>19.9%</b>	<b>6.6%</b>	<b>3.4%</b>	<b>0.0%</b>	<b>0.0%</b>	<b>0.0%</b>	<b>0.0%</b>
<b>西南部</b>										
重庆	3.2%	3.3%	0.0%	0.0%	5.1%	6.8%	0.0%	0.0%	10.1%	0.0%
四川	4.4%	13.1%	0.0%	0.0%	0.0%	10.2%	32.9%	0.0%	12.6%	0.0%
贵州	9.6%	9.2%	2.4%	0.0%	0.0%	12.5%	0.0%	5.1%	4.4%	0.0%
云南	3.0%	6.3%	6.1%	0.0%	0.0%	9.5%	0.0%	0.0%	16.6%	0.0%
西藏	0.0%	0.0%	0.0%	0.0%	0.0%	0.0%	0.0%	0.0%	2.4%	0.0%
<b>共计</b>	<b>20.2%</b>	<b>32.0%</b>	<b>8.5%</b>	<b>0.0%</b>	<b>5.1%</b>	<b>39.1%</b>	<b>32.9%</b>	<b>5.1%</b>	<b>46.1%</b>	<b>0.0%</b>
<b>西北部</b>										
甘肃	2.9%	0.0%	0.0%	0.0%	0.0%	0.0%	0.0%	0.0%	0.0%	25.7%
陕西	5.2%	0.0%	0.0%	0.0%	12.8%	0.0%	0.0%	80.3%	0.0%	1.7%
青海	0.0%	0.0%	0.0%	0.0%	0.0%	0.0%	0.0%	0.0%	0.0%	3.5%
宁夏	0.0%	0.0%	0.0%	0.0%	0.0%	0.0%	0.0%	0.0%	0.0%	9.1%
新疆	0.4%	0.0%	0.0%	2.6%	0.0%	0.0%	0.0%	14.6%	0.0%	28.8%
<b>共计</b>	<b>8.4%</b>	<b>0.0%</b>	<b>0.0%</b>	<b>2.6%</b>	<b>12.8%</b>	<b>0.0%</b>	<b>0.0%</b>	<b>94.9%</b>	<b>0.0%</b>	<b>68.8%</b>
<b>总额</b>	<b>100.0%</b>	<b>100.0%</b>	<b>100.0%</b>	<b>100.0%</b>	<b>100.0%</b>	<b>100.0%</b>	<b>100.0%</b>	<b>100.0%</b>	<b>100.0%</b>	<b>100.0%</b>

备注: 各公司产能较高的地区以暗红色方格标示。

来源: 数字水泥网, 中国水泥协会, 中国银河国际研究部

图9: 熟料产能份额 (2016)

	安徽海螺 0914.HK	中国建材 3323.HK	华润水泥 1313.HK	山水水泥 0691.HK	金隅股份 2009.HK	台泥国际 1136.HK	亚洲水泥 0743.HK	西部水泥 2233.HK	华新水泥	中材集团
<b>华东</b>										
安徽	53.2%	11.4%	0.0%	0.0%	0.0%	0.0%	0.0%	0.0%	0.0%	3.4%
福建	0.0%	3.0%	13.7%	0.0%	0.0%	0.0%	0.0%	0.0%	0.0%	0.0%
江苏	5.6%	26.5%	0.0%	0.0%	0.0%	5.9%	0.0%	0.0%	0.0%	8.1%
江西	12.2%	22.9%	0.0%	0.0%	0.0%	0.0%	14.7%	0.0%	0.0%	3.8%
山东	1.3%	29.1%	0.0%	25.3%	1.8%	0.0%	0.0%	0.0%	0.0%	0.0%
浙江	4.9%	55.2%	0.0%	0.0%	0.0%	0.0%	0.0%	0.0%	0.0%	0.0%
上海	0.0%	0.0%	0.0%	0.0%	0.0%	0.0%	0.0%	0.0%	0.0%	0.0%
<b>共计</b>	<b>17.6%</b>	<b>23.8%</b>	<b>1.4%</b>	<b>6.2%</b>	<b>0.4%</b>	<b>0.8%</b>	<b>1.8%</b>	<b>0.0%</b>	<b>0.0%</b>	<b>2.5%</b>
<b>中南部</b>										
广东	15.1%	0.0%	19.1%	0.0%	0.0%	12.4%	0.0%	0.0%	1.6%	7.2%
广西	21.6%	8.4%	33.8%	0.0%	0.0%	10.1%	0.0%	0.0%	0.0%	0.0%
海南	0.0%	0.0%	23.3%	0.0%	0.0%	0.0%	0.0%	0.0%	0.0%	0.0%
湖南	26.2%	27.6%	0.0%	0.0%	1.9%	3.4%	0.0%	0.0%	9.1%	4.9%
湖北	0.0%	0.0%	0.0%	0.0%	0.0%	0.0%	8.0%	0.0%	37.3%	0.0%
河南	0.0%	16.0%	0.0%	1.5%	1.5%	0.0%	0.0%	0.0%	1.5%	0.0%
<b>共计</b>	<b>11.8%</b>	<b>10.3%</b>	<b>10.7%</b>	<b>0.4%</b>	<b>0.7%</b>	<b>5.1%</b>	<b>1.2%</b>	<b>0.0%</b>	<b>8.0%</b>	<b>2.5%</b>
<b>华北</b>										
北京	0.0%	0.0%	0.0%	0.0%	100.0%	0.0%	0.0%	0.0%	0.0%	0.0%
天津	0.0%	0.0%	0.0%	0.0%	0.0%	0.0%	0.0%	0.0%	0.0%	0.0%
河北	0.0%	2.8%	0.0%	0.0%	48.0%	0.0%	0.0%	0.0%	0.0%	0.0%
山西	0.0%	3.7%	7.3%	13.3%	17.2%	0.0%	0.0%	0.0%	0.0%	0.0%
内蒙古	0.0%	14.3%	0.0%	7.5%	10.1%	0.0%	0.0%	0.0%	0.0%	6.6%
<b>共计</b>	<b>0.0%</b>	<b>6.3%</b>	<b>1.9%</b>	<b>5.7%</b>	<b>29.3%</b>	<b>0.0%</b>	<b>0.0%</b>	<b>0.0%</b>	<b>0.0%</b>	<b>1.9%</b>
<b>东北部</b>										
黑龙江	0.0%	57.9%	0.0%	0.0%	0.0%	0.0%	0.0%	0.0%	0.0%	0.0%
吉林	0.0%	23.5%	0.0%	4.6%	17.2%	0.0%	0.0%	0.0%	0.0%	0.0%
辽宁	0.0%	4.5%	0.0%	19.4%	3.7%	2.8%	0.0%	0.0%	0.0%	0.0%
<b>共计</b>	<b>0.0%</b>	<b>20.7%</b>	<b>0.0%</b>	<b>11.5%</b>	<b>6.5%</b>	<b>1.5%</b>	<b>0.0%</b>	<b>0.0%</b>	<b>0.0%</b>	<b>0.0%</b>
<b>西南部</b>										
重庆	11.2%	17.8%	0.0%	0.0%	9.2%	5.6%	0.0%	0.0%	11.9%	0.0%
四川	7.5%	33.8%	0.0%	0.0%	0.0%	4.1%	6.1%	0.0%	7.2%	0.0%
贵州	21.4%	30.7%	1.8%	0.0%	0.0%	6.4%	0.0%	1.1%	3.2%	0.0%
云南	6.5%	20.5%	4.3%	0.0%	0.0%	4.8%	0.0%	0.0%	11.9%	0.0%
西藏	0.0%	0.0%	0.0%	0.0%	0.0%	0.0%	0.0%	0.0%	45.5%	0.0%
<b>共计</b>	<b>11.2%</b>	<b>26.7%</b>	<b>1.5%</b>	<b>0.0%</b>	<b>1.4%</b>	<b>5.0%</b>	<b>2.0%</b>	<b>0.3%</b>	<b>8.5%</b>	<b>0.0%</b>
<b>西北部</b>										
甘肃	13.2%	0.0%	0.0%	0.0%	0.0%	0.0%	0.0%	0.0%	0.0%	54.3%
陕西	16.2%	0.0%	0.0%	0.0%	20.7%	0.0%	0.0%	25.3%	0.0%	2.5%
青海	0.0%	0.0%	0.0%	0.0%	0.0%	0.0%	0.0%	0.0%	0.0%	19.8%
宁夏	0.0%	0.0%	0.0%	0.0%	0.0%	0.0%	0.0%	0.0%	0.0%	41.9%
新疆	1.0%	0.0%	0.0%	1.9%	0.0%	0.0%	0.0%	3.5%	0.0%	32.1%
<b>共计</b>	<b>7.5%</b>	<b>0.0%</b>	<b>0.0%</b>	<b>0.7%</b>	<b>5.8%</b>	<b>0.0%</b>	<b>0.0%</b>	<b>8.4%</b>	<b>0.0%</b>	<b>28.0%</b>
<b>总额</b>	<b>10.5%</b>	<b>15.9%</b>	<b>3.5%</b>	<b>3.2%</b>	<b>5.4%</b>	<b>2.5%</b>	<b>1.1%</b>	<b>1.1%</b>	<b>3.5%</b>	<b>4.8%</b>

备注: 各省份产能占比最大的公司以较暗的红色方格标示。各地区产能占比最大的公司以红色文字标示。

来源: 数字水泥网, 中国水泥协会, 中国银河国际研究部

## 免责声明

此研究报告并非针对或意图被居于或位于某些司法管辖范围之任何人士或市民或实体作派发或使用，而在该等司法管辖范围内分发、发布、提供或使用将会违反当地适用的法律或条例或会导致中国银河国际证券(香港)有限公司(“银河国际证券”)及/或其集团成员需在该司法管辖范围内作出注册或领照之要求。

银河国际证券(中国银河国际金融控股有限公司附属公司之一)发行此报告(包括任何附载资料)予机构客户，并相信其资料来源都是可靠的，但不会对其准确性、正确性或完整性作出(明示或默示)陈述或保证。

此报告不应被视为是一种报价、邀请或邀约购入或出售任何文中引述之证券。过往的表现不应被视为对未来的表现的一种指示或保证，及没有陈述或保证，明示或默示，是为针对未来的表现而作出的。收取此报告之人士应明白及了解其投资目的及相关风险，投资前应咨询其独立的财务顾问。

报告中任何部份之资料、意见、预测只反映负责预备本报告的分析员的个人意见及观点，该观点及意见未必与中国银河国际金融控股有限公司及其附属公司(“中国银河国际”)、董事、行政人员、代理及雇员(“相关人士”)之投资决定相符。

报告中全部的意见和预测均为分析员在报告发表时的判断，日后如有改变，恕不另行通告。中国银河国际及/或相关伙伴特此声明不会就因为本报告及其附件之不准确、不正确及不完整或遗漏负上直接或间接上所产生的任何责任。因此，读者在阅读本报告时，应连同此声明一并考虑，并必须小心留意此声明内容。

## 利益披露

中国银河证券(6881.HK; 601881.CH)乃中国银河国际及其附属公司之直接或间接控股公司。

中国银河国际可能持有目标公司的财务权益，而本报告所评论的是涉及该目标公司的证券，且该等权益的合计总额相等或高于该目标公司的市场资本值的1%;

一位或多位中国银河国际的董事、行政人员及/或雇员可能是目标公司的董事或高级人员。

中国银河国际及其相关伙伴可能，在法律许可的情况下，不时参与或投资在本报告里提及的证券的金融交易，为该等公司履行服务或兜揽生意及/或对该等证券或期权或其他相关的投资持有重大的利益或影响交易。

中国银河国际可能曾任本报告提及的任何或全部的机构所公开发售证券的经理人或联席经理人，或现正涉及其发行的主要庄家活动，或在过去12个月内，曾向本报告提及的证券发行人提供有关的投资或一种相关的投资或投资银行服务的重要意见或投资服务。

再者，中国银河国际可能在过去12个月内就投资银行服务收取补偿或受委托和可能现正寻求目标公司投资银行委托。

## 分析员保证

主要负责撰写本报告的分析员确认 (a) 本报告所表达的意见都准确地反映他或他们对任何和全部目标证券或发行人的个人观点; 及 (b) 他或他们过往，现在或将来，直接或间接，所收取之报酬没有任何部份是与他或他们在本报告所表达之特别推荐或观点有关连的。

此外，分析员确认分析员本人及其有联系者(根据香港证监会持牌人操守准则定义)均没有(1) 在研究报告发出前30 日内曾交易报告内所述的股票; (2) 在研究报告发出后3个营业日内交易报告内所述的股票; (3)担任报告内涵盖的上市公司的行政人员; (4)持有报告内涵盖的上市公司的财务权益。

## 评级指标

买入 : 股价于12个月内将上升 >20%

沽出 : 股价于12个月内将下跌 >20%

持有 : 没有催化因素，由“买入” 降级直至出现明确“买入” 讯息或再度降级为立刻卖出

## 版权所有

本题材的任何部份不可在未经中国银河国际证券(香港)有限公司的书面批准下以任何形式被复制或发布。

中国银河国际证券(香港)有限公司 (中央编号: AXM459)

香港上环皇后大道中183号新纪元广场中远大厦35楼3501-07室 电话: 3698-6888